

2.4 – CARACTERIZAÇÃO DAS REGIÕES NATURAIS

No tocante aos aspectos econômico, social e político, a Paraíba está dividida em 4 mesorregiões, assim denominadas, de acordo com a classificação estabelecida pelo IBGE: Mata Paraibana, Agreste Paraibano, Borborema e Sertão Paraibano (Figura 4). Essas mesorregiões estão, por sua vez, desagregadas em 23 microrregiões geográficas. Diante da prevalência dos problemas enfrentados pela população que habita as áreas semi-áridas do Estado e da necessidade de solucionar a crise econômica que afeta a Zona da Mata e a Região do Brejo, optou-se por adotar a divisão clássica do Estado da Paraíba e agregar seus principais espaços econômicos nas seguintes zonas geoeconômicas: Litoral-Mata; Agreste-Brejo; e Semi-Árida.

A **Zona Litoral-Mata** corresponde à Mesorregião Mata Paraibana, definida pelo IBGE e integrada pelas seguintes Microrregiões Geográficas: Litoral Norte, Sapé, João Pessoa e Litoral Sul, que englobam 30 dos 223 municípios do Estado, ou seja, 13,45% do total. Com uma superfície de 5.242 km² (9,3% do território do Estado), abrigava uma população de 1.196.594 habitantes, em 2000, o que significa uma densidade de 228,3 hab/km². O grande aglomerado urbano da capital do Estado é um dos principais responsáveis por essa concentração populacional.

A **Zona do Agreste-Brejo** abrange quase que integralmente as Microrregiões constitutivas da Mesorregião do Agreste, tal como definida pelo IBGE: Esperança, Brejo Paraibano, Guarabira, Campina Grande, Itabaiana e Umbuzeiro. Essas seis microrregiões reúnem 48 municípios (21,5% do total). Para os efeitos da classificação aqui adotada, a Zona do Agreste-Brejo deixa de englobar as Microrregiões do Curimataú Ocidental e do Curimataú Oriental, que passam a integrar a Zona Semi-Árida. Com isto, a Zona do Agreste-Brejo passa a ter uma área de 7.684km² (13,6% da superfície total do Estado) e uma população de 950.494 habitantes em 2000 (IDEME, 2001), consistindo em uma zona de grande concentração populacional, pois possuía uma densidade demográfica de 123,7 hab/km² naquele ano, correspondendo a 54% da observada na Zona Litoral-Mata. A densidade demográfica do Agreste-Brejo é 2 vezes superior à média do Estado. O peso populacional do Agreste-Brejo é, em grande parte, devido à cidade de Campina Grande, onde vivem 37,4% dos habitantes dessa zona.

A **Zona Semi-Árida** é a mais extensa em área, com 43.513,65 km² (77,1% do total do Estado), assim como a dotada de maior número absoluto de habitantes. Sua população, em 2000, era de 1.296.737 pessoas (37,6% do total), o que representava uma densidade demográfica de 29,8 hab/km². Esse indicador espelha as dificuldades enfrentadas pela população que vive naquela zona, pois dada à escassez relativa de recursos naturais que a caracteriza, ela apresenta a menor densidade demográfica entre as zonas geo-econômicas consideradas. Sua população está sujeita a condições de insustentabilidade, tanto econômica quanto social, bem mais difíceis de controlar do que as encontradas nas Zonas Litoral-Mata e Agreste-Brejo. Comparado aos demais espaços semi-áridos do Nordeste, o da Paraíba é um dos mais afetados pela degradação ambiental. Da categoria semi-árida paraibana aqui considerada, fazem parte os seguintes espaços: Mesorregião do Sertão Paraibano (Microrregiões Geográficas de Catolé do Rocha, Cajazeiras, Sousa, Patos, Piancó, Itaporanga e Serra do Teixeira); Mesorregião da Borborema (Microrregiões do Seridó Ocidental, Seridó Oriental, Cariri Ocidental e Cariri Oriental); e as terras do Planalto da Borborema, conhecidas como Curimataú, representadas pelas Microrregiões do Curimataú Ocidental e do Curimataú Oriental, que integram a Mesorregião do Agreste, tal como classificada pelo IBGE.



Governo do Estado da Paraíba
Secretaria de Estado da Ciência e Tecnologia e do Meio Ambiente - SECTMA
Agência Executiva de Gestão das Águas do Estado da Paraíba - AESA
Mesorregiões Estado da Paraíba

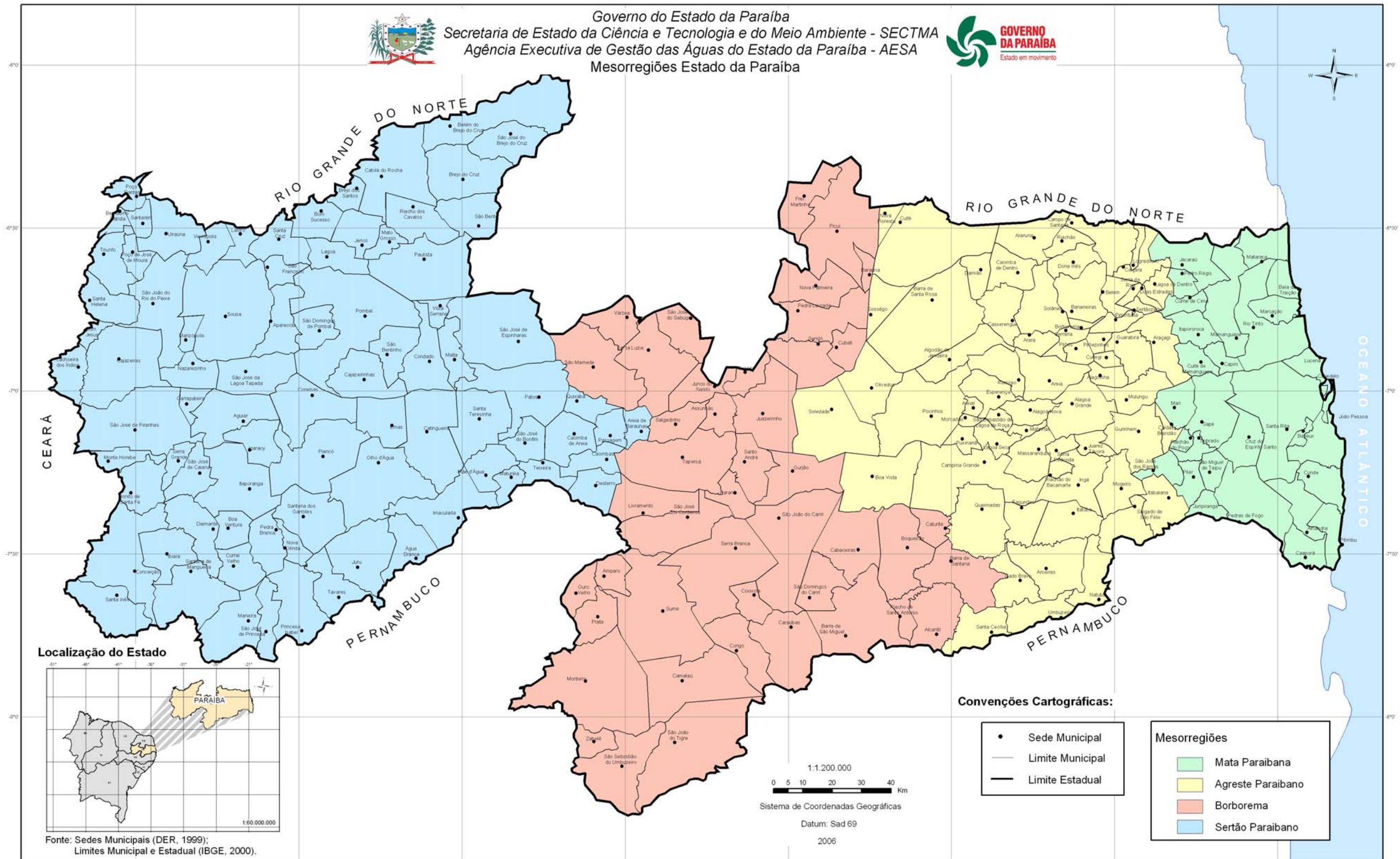


Figura 4 – Mesorregiões do Estado da Paraíba